



生活協同組合コープみらいからのお米寄贈式 ～コロナ禍の生活困窮者支援～

覚書締結者： 生活協同組合コープみらい 社会福祉法人八街市社会福祉協議会



八街市社会福祉協議会 会長 石毛 勝 (写真左)・八街市長 北村 新司 様 (写真中央)
生活協同組合コープみらい副理事長 永井 伸二郎 様 (写真右)

令和4年4月1日、北村新司市長立会いのもと、本会は生活協同組合コープみらい様と「食品等の寄付に関する覚書」を締結いたしました。

年間を通じ、コープみらい様からお米のご寄付を頂戴できるものであり、いただいたお米はコロナ禍で生活にお困りの子育て世帯への支援として「フードパントリーやちまた」等で、無料で配布をさせていただきます。今回寄贈いただいたお米は合計 250 kgになります。

主な記事内容

- 令和4年度 事業計画・事業方針 ……P2・3
- 令和4年度 資金収支予算 ……P4
- 令和3年度 共同募金結果報告 ……P5
- 本会への寄付について・
- 市内で開催しているフードパントリー ……P6
- 老人福祉センター・児童館からのお知らせ ……P7
- 相談コーナー・善意銀行等 ……P8

LINE 公式アカウント

友だち 募集中

@720yidey

うれしい情報をLINEでお届け！



八街市社会福祉協議会のLINE公式アカウントに登録することができます！

市民の皆さまにリアルタイムで情報提供を行えるため、ぜひご活用ください。

事業方針

令和4年度事業計画

新型コロナウイルス感染症が世界を揺るがし、新たな変異株の出現など収束時期が未だに見えてこない状況下、不要不急の外出自粛等の感染防止を行うことが当たり前となり、そのことと引き換えに、地域のつながりはより希薄化し、さらに社会的孤立が露呈されることとなりました。地域の中での孤立は、複雑化、かつ複合化することで既存の枠組みでは十分に対応できない課題やニーズが増加し続けています。

令和4年度は、令和2年3月に制定した第2次地域福祉活動計画（八街ひまわりふれあいプラン）の基本理念である「お互いさまのまちづくり」を掲げ、市民と行政、福祉事業所、地元の社会貢献企業等、多様な組織・関係者と重層かつ効果的な連携を図り、地域の生活課題の解決につなげていくための話し合いの場や居場所を設置します。

また、ホームページのリニューアルをはじめ、SNSの有効活用を積極的に進め、情報発信を徹底し、**事業の見える化・分かる化**に引き続き取り組みます。

市から指定管理を受け、2年目となる児童館「ひまわりの家」、老人福祉センター「ゆうゆう」、南部老人憩いの家については、**行政機関の指定管理者**としての自覚と責任を明確に持ち、さらなる利用者の利便性・安全性・快適性に工夫と配慮を強化します。そして地域福祉及び文化交流の施設として、乳幼児から高齢者までの異世代間交流の拠点として管理運営に努めてまいります。

コロナ禍以前からすでにわが国は、人口減少、気候変動、デジタル化など大きな変革のときにあります。令和4年2月18日に本会は、地域の福祉サービスを持続させていくため、「ちばSDGsパートナー」として千葉県に登録しました。SDGsに掲げる目標は、福祉分野だけではなく、環境・社会・経済のいずれかにも力を注ぎ、社会福祉協議会として地域の課題を多角的にとらえ、専門性はもちろん豊富な人材資源を活性化するなど本会の強みを生かし、**誰一人取り残すことのない持続可能な地域社会の実現を目指します。**

令和4年度重点事業

1. 地域福祉推進体制の確立
2. 組織のガバナンス強化と財源確保
3. 相談援助活動及び情報提供活動の充実
4. 福祉教育の推進とボランティア活動の振興
5. 在宅福祉サービス事業の推進
6. 災害、防災関係事業の推進
7. 成年後見制度事業の推進
8. 指定管理業務の充実

地区社協活動

地区社協活動の育成を図り、地域福祉推進に努めます。また各地区社協に**CSW(コミュニティソーシャルワーカー)**を設置します。地域の困りごとを支援するため、地域の人材や制度、サービス、住民の援助などを組み合わせたり新しい仕組みづくりのための調整やコーディネートを行ったりする役割を担います。



実住中央地区社協「コロナ禍による励ましのお便り活動」

会の運営及び連絡調整

組織体制の充実とガバナンス強化を図り、委員会活動と関係機関団体との連絡調整を推進します。



「ちばSDGsパートナー」登録完了しました！

誰一人取り残すことのない地域を実現するため、持続可能な地域づくりのため**SDGs**を推進します。

また、本年度は八街市より本会が八街市地域福祉計画策定支援業務を受託しました。

広報・啓発活動

市民の社会福祉に対する積極的な参加や協力を促進するため、ホームページやSNSを活用し、リアルタイムで情報を提供します。

ホームページ：<https://www.yachimata-shakyo.or.jp/>

インスタグラム：[yachimatahishakyo](https://www.instagram.com/yachimatahishakyo)

フェイスブック：[@shakyo.yachimata](https://www.facebook.com/shakyo.yachimata)

ツイッター：[@hukushi1](https://twitter.com/hukushi1)

ご登録をいただければ、本会の活動情報等をお届けします。

善意銀行の運営

広く人々の善意の預託を受け、それを効果的に還元して社会福祉増進に寄与する。



フードパントリーやちまたにて、ご寄付いただいた、お米や野菜、お菓子の配布をしています。

児童福祉事業

全ての児童が、心身ともに健全に育つよう活動を行う。

八街市内16か所の児童クラブの運営受託の他に、八街市児童館「ひまわりの家」については、八街市から指定管理者として指定を受けています。



自主財源の確保

福祉の自主性、主体性を高め民間組織にふさわしい運営と事業を行うことを可能にする自主財源の確保に努めます。



ポロシャツやフリース、ネックタイやぬいぐるみ等のピーちゃんナツちゃんグッズを販売しています。

在宅福祉サービス促進事業



日常生活自立支援事業「すまいる」の基幹的社協の受託を始め、成年後見制度についても利用を促進いたします。

ケアマネジャー協議会との連携や、民生委員児童委員協議会関係業務の受託等を行います。

また、昨年度末より、新型コロナウイルス感染症自宅療養者等支援事業を市から受託いたしました。

その他事業

◇ボランティア活動の促進

ボランティアの発掘育成に努め、ボランティアが自主的かつ継続的に展開できるよう基盤整備をすすめます。

◇災害・防災関係事業

東日本大震災を忘れず、災害時の体制整備を図ります。

◇日本赤十字社千葉県支部 八街市地区業務の受託

日本赤十字社は「人間の命の健康、尊厳を守る」ことを基本理念として、災害時における迅速かつ効果的な援助活動など様々な活動を積極的に行います。

◇身元不明者供養事業

身よりのない物故者の冥福を祈り、納骨と供養を行います。

◇福祉教育の推進

福祉教育を推進するために、多世代への機会を提供し福祉に対する関心を深めます。

◇障がい者福祉事業

全ての障がいのある人々が、ひとりのもれもなく、地域で安心して暮らせる社会基盤づくりに努めます。

◇共同募金関係

募金活動を通して広く社会福祉事業に対する住民の関心を高めます。

総合相談事業の運営

日常生活上のあらゆる悩みに対して、相談に応じ、相談者と共に考え、適切な助言と援助を行います。

1. 心配ごと相談
2. 弁護士による無料法律相談
3. 司法書士による無料法律相談
4. ボランティア相談
5. 生活困窮者自立支援事業の受託
6. 気になる子どもの個別相談

まずは、お気軽にご相談ください

八街市社会福祉協議会

☎043-443-0748

◇地区会活動関係

地区会活動の推進を図り、地域福祉推進に努めます。

◇福祉団体の育成

各団体の実態把握と活動協力並びに支援育成を行います。

◇高齢者福祉事業

高齢者が積極的に参加し、生きがいをもって安心した生活が送れる地域づくりをめざします。

令和4年度 資金収支予算

社会福祉事業

収 入 (単位：千円)	
会費収入	10,613
寄付金収入	3,160
経常経費補助金収入	19,597
受託金収入	143,667
貸付事業収入	100
事業収入	3,770
負担金収入	1
受取利息配当金収入	16
その他の収入	570
積立資産取崩収入	130
事業区分間繰入金収入	1,000
拠点区分間繰入金収入	3,500
前期末支払資金残高	6,194
合 計	192,318

支 出 (単位：千円)	
人件費支出	140,782
事業費支出	20,015
事務費支出	11,372
共同募金配分金事業費	3,190
助成金支出	5,610
負担金支出	142
積立資産支出	2,017
その他の活動による支出	3,980
予備費支出	5,210
合 計	192,318



収益事業

収 入 (単位：千円)	
事業収入	21,700
受取利息配当金収入	1
その他の収入	1
前期末支払資金残高	32
合 計	21,734

支 出 (単位：千円)	
事業費支出	30
事務費支出	152
収益事業支出	20,270
法人税・住民税及び事業税支出	250
事業区分間繰入金支出	1,000
予備費支出	32
合 計	21,734

八街市老人福祉センター「ゆうゆう」(指定管理)

収 入 (単位：千円)	
受託金収入	35,234
事業収入	335
受取利息配当金収入	1
その他の収入	60
合 計	35,630

支 出 (単位：千円)	
人件費支出	25,133
事業費支出	1,955
事務費支出	5,492
拠点区分間繰入金支出	2,000
その他の活動による支出	782
予備費支出	268
合 計	35,630

八街市児童館「ひまわりの家」(指定管理)

収 入 (単位：千円)	
受託金収入	29,030
事業収入	5
受取利息配当金収入	1
その他の収入	60
合 計	29,096

支 出 (単位：千円)	
人件費支出	21,661
事業費支出	1,645
事務費支出	3,390
拠点区分間繰入金支出	1,500
その他の活動による支出	659
予備費支出	241
合 計	29,096

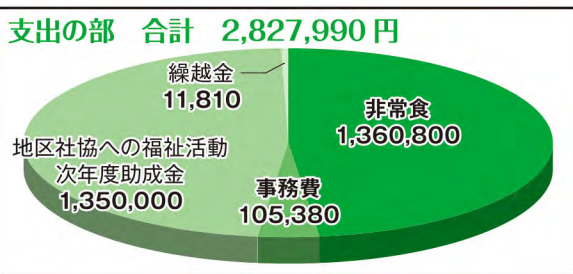
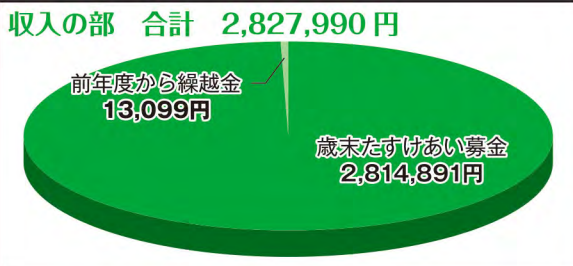
「みなさまのあたたかい善意が地域へ」 ～ご協力ありがとうございました～

「歳末たすけあい」募金結果

令和3年12月1日から1ヶ月間展開されました「歳末たすけあい運動」では、**2,814,891円**の募金が集まりました。募金の使途は、地域の民生委員に協力をいただき、高齢者等を対象とした災害時に必要となる非常食の配布、各地区社会福祉協議会への福祉活動助成金としました。



非常食と一緒に小学生からのお手紙を添えて配布させていただきました。



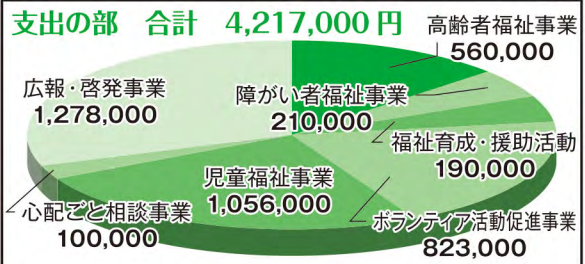
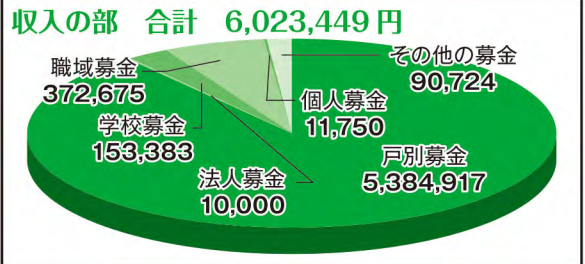
令和3年度共同募金結果報告

赤い羽根共同募金結果

皆さまのご協力ご支援をいただき、令和3年度の「赤い羽根共同募金」運動では、**6,023,449円**の募金が集まりました。



お預かりしたこの募金は、千葉県共同募金会へ送金した後、目標額の30%を地域の民間社会福祉事業の発展に活用され、70% (4,217,000円) が社会福祉協議会事業費として還付され、広報・啓発事業、心配ごと相談事業、高齢者福祉事業、障がい者福祉事業等のさまざまな福祉活動費として活用されます。



人に尽くし社会に貢献する生き方を得る (広告)

社会福祉法人 光明会

<http://www.meiroh.com>

〒289-1103 千葉県八街市八街に20番地
TEL:043-442-0101 FAX:043-440-2020

就職という「夢」は、行動して叶う。
障がい者の就職支援はお任せください。

- ・障害者支援施設 明朗塾(八街)
- ・障害福祉サービス事業所 就職するなら明朗アカデミー
- ・成田キャンパス(成田市) / 佐倉キャンパス(佐倉市) / 八街キャンパス(八街市) / 白井キャンパス(白井市)
- ・障害福祉サービス事業所 明朗ワークス(八街市障がい者就労支援事業所)(八街市)
- ・共同生活援助事業 インディペンデンス(八街市)
- ・障害者就業・生活支援センター 就職するなら明朗塾(八街市)
- ・相談支援事業所 ME1(八街市)

あんしんの家族葬 一日葬 火葬式 (広告)

セレモニー アラキ
サポート

本社:〒289-1115 千葉県八街市八街ほ36(国道409号線沿い牛角さん前)
セレモニーホール八街市民斎場 家族葬ホール リアマーレやちまた
(国道409号線沿いヤックスさん向かい) (国道409号線沿いジョナサン八街店さんとなり)

お葬式のご相談・寝台車の手配・事前のお問合せ
0120-486-850

365日24時間 ご相談無料 携帯からでもOK

主要提携先: 八街市社会福祉協議会 / 文達シニアクラブ / 千葉県警友会連合会

「15年間の温もりあふれる寄付」～感謝を含めたインタビュー～

平成18年から毎月10kgのお砂糖を八街市社会福祉協議会へ匿名(Aさん)で寄付をいただいている市民の方を、感謝を含めて今回はインタビューさせていただきましたのでご紹介させていただきます。

このお砂糖は、社会福祉協議会を通じて、生活にお困りの方、市内社会福祉施設や福祉のイベント、現在ではフードパントリーでも配布をさせていただきました。

職員 砂糖の寄付をはじめたきっかけは？

Aさん 正直、正確には覚えていません。約30年間当たり前のように社会貢献活動はおこなってきましたが、砂糖の寄付を始めたのは何となくだと思います。

私は人に言われてやるのも、やらせるのも好きじゃないですし、若い時に気付かなかったことを、年をとってから気付いて始めたのかなと今は思います。「年輪」ですね。

職員 寄付の品はなぜ砂糖だったのでしょうか？

Aさん 厳密な理由はありませんが、戦後、砂糖は大変高価なものでした。当時は砂糖の代わりにサッカリンやズルチンなどの人工甘味料が主で取り扱われていました。砂糖をもらって困る方はいないので。

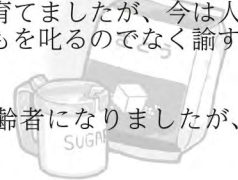
職員 今、地域のごで感じていることはありますか？

Aさん 子育てです。昔は悪いことをすればダメだと怒り、時にはひっぱたいて子どもを育てましたが、今は人様が子どもに叱っているのを見ると何で怒るのだろうと感じてしまいます。子どもを叱るのでなく諭すことが大切だと思います。

職員 最後にAさんの現在の想いをお聞かせください。

Aさん ……やっと生きています(笑)。これまでの人生に感謝を忘れません。後期高齢者になりましたが、これからも健康で問題のない生活を夫婦でおくっていきます。

15年間、匿名での温もりあふれるお砂糖の寄付ありがとうございました。



◆八街市内で開催されているフードパントリーのご紹介◆

風のロッジフードパントリー

開催日時：毎月第3金曜日 16:00～18:00
ただし、不定期開催あり(主に寄付野菜)
喫茶アルルカンインスタグラム(y.arurukan)
Facebookで都度ご案内します。

開催場所：八街市東吉田8-1 風のロッジとなりのスペース

内容：団体や個人からの寄付食材(ラーメン、缶詰、ふりかけ、お菓子、飲み物等)と寄付野菜(季節の野菜)、栄養を考えた手作りチビおにぎり・寄付植物&花(春のミモザ、初夏のハーブ苗など)

***毎回50袋ほど用意します。**

これまで出会った方々、新しく出会った方々との関係を続けていながら、ちょっとしたことを気軽に相談し合えるようにしていきます。また、チビおにぎりがあることで子供たちの笑顔が生まれてスタッフが元気をいただいています。

問合せ ☎043-440-0301 (生活クラブ風の村) 担当富永



NPO法人ハーベストミュージックジャパン

開催日時：毎月第4金曜日 16:00～18:00 ※無くなり次第終了

開催場所：八街市八街ほ381-27

リサイクルデパートボーンアゲインメンテナンスセンター内

内容：企業様や団体様から在庫過多の食品、個人の方から生理用品、地域の生産者様から規格外という理由で出荷できずに廃棄されてしまう野菜をご寄付いただき、お配りしています。

***50家庭数程度用意しています。どなた様でもどうぞ。**

問合せ ☎043-308-8950 (NPO法人ハーベストミュージックジャパン)

email:harvest.m.japan@gmail.com 担当下川



開催についてQRコードからInstagramにてご確認ください↑

～専業農家から家庭菜園まで～
季節に合わせたタネと野菜苗
まる まつ しゅ びょう

広告

丸松種苗(株)

タネ・苗・農業資材・出荷包装資材

八街市大木673 (八街バイパス「大木」交差点そば)
電話 043(443)1851 FAX 043(443)6792
営業時間：8:00～18:30 定休日：日曜、祝日

八街市優良特産落花生推奨協議会認定店 広告

有限会社 **フクヤ商店**

ご注文はお電話・FAX・インターネットで承ります

http://www.rakkasei.com/



フクヤ商店

検索

〒289-1103

TEL:043-444-0432

千葉県八街市八街に242 FAX:043-444-5050

八街市児童館「ひまわりの家」からのお知らせ

【児童館 新しい職員の紹介】

4月16日より、新しく児童館職員の仲間入りをした【由利 由美さん】年齢は想像にお任せします！



明るくて笑顔の似合う女性です。すでに子どもたちからも人気で、「由利先生遊んで！」「由利先生、縄跳びしよう！」と指名がどんどん入っています。保育園・支援センターでの勤務経験があり、乳幼児のママたちにとって、とても心強い味方です。子育ての悩みや困りごとがあったら、是非相談してみてください。きっかけがつかめるかもしれません。特技は、“絵を描くこと” “おもちゃ作り” “遊ぶこと” “早食い” だそうです。手遊びやダンスも得意なので、一緒に歌って、踊って覚えてみませんか？

週5日勤務ですので、どうぞよろしくお願いいたします。



【ピアノ発表会】楽しく弾こう！

日時：令和4年6月25日（土）発表会
令和4年6月26日（日）発表会

ピアノを習ったことのないお友だちが、児童館で楽譜をみながら弾いて覚えたり、職員に教えてもらって弾ける様になったりしています。手作りの楽譜は、音ごとに色分けし、鍵盤には、子どもたちが弾きやすく、カラーシールを貼るなど、工夫を凝らしています。現在のブームは【♪ねこふんじゃった♪】と【♪小さな世界♪】です。弾ける様になると、自信に繋がって「聞いていて！」「弾けるようになったよ！」嬉しそうに披露してくれます。



そんな姿をみて、児童館ピアノ発表会を開催することにしました。応援よろしくお願いいたします。

ひまわりの家では、新たなお友だちをいつでもお待ちしております。職員全員、笑顔でお迎えいたします！お気軽にお越しください。



←QRコードからホームページをご覧ください！

ひまわりの家でのイベントや1日の流れなど、ご確認くださいませ。

お問い合わせ：児童館「ひまわりの家」 ☎043-312-5226

(月曜日を除く9:00~17:00)

きっと見つかります！あなたの楽しいシニアライフ！

～あんなこと こんなこと お楽しみが盛りだくさん～

「ゆうゆう」の朝は早いです。午前6時30分「ラジオ体操の会」のみなさんのいきいきとした姿が地域を目覚めさせてくれます。

この日は、「すこやか運動教室」を開催。介護予防リーダーの指導で脳トレ、ストレッチ、リズム体操で明るく楽しく元気いっぱいです。

別のお部屋では「フラダンス」。

発表会に向けての最後の練習中です。ゆび先を伸ばして視線も合わせてゆ～ったりと優雅で華やかです。

大人気の「卓球」。ピンポンから卓球まで皆さんそれぞれにお楽しみ。「55年ぶりに目覚めたのよ」と久しぶりに手にするラケットがうなります。足元も軽くステップしながら白球を打ちます！

ロビーでは利用者のみなさんの作品展を開催。書道や絵手紙、色鉛筆画などなど。今は「田口武男模写展」がロビーを明るく飾り、見る人たちを心豊かにしてくれています。



沖地先にある「南部老人憩いの家」は、大きな芝生に囲まれ、のどかで優しい雰囲気あふれる施設です。「いきいきスマイルクラブ」を毎月第2・4水曜日に開催。笑ったり踊ったり、脳トレしたり…どなたでも参加できます。体操の後には、芝生ひろばでお弁当を食べての交流も楽しみです。

シニアクラブはご存知ですか？地域の奉仕活動や運動や趣味の活動で仲間づくりができますよ。

ちょっと気軽にいかがでしょうか？きっとあなたの新しいお仲間、新しい趣味の世界が広がるはずですよ。



お問い合わせ：八街市老人福祉センター「ゆうゆう」 ☎043-443-5211

八街市南部老人憩いの家

☎043-445-2976

(月曜日を除く8:30~17:15)

←QRコードからホームページをご覧ください！

相談コーナー

◎法律相談

毎月 第1・3水曜日
午後1時〜4時

※裁判・調停中の事案は
お受けできません。

受付方法…電話で相談日当日の
午前8時30分から
先着10件まで。

☎043-443-0748

◎心配ごと相談

毎月 第1・3水曜日
午後1時〜4時

◎気になる子どもの個別相談

令和4年6月27日(月)・7月25日(月)
8月29日(月)・9月26日(月)

午前10時〜午後3時
※予約制

◎司法書士による無料相談会

毎月 第2火曜日
午後4時〜6時

受付方法…電話で相談日当日の
午前8時30分から
先着6件(1件20分)

受付電話…043-3308-4227

やちまた司法書士事務所

※相談はいつでも無料です。

★問合せ先

八街市社会福祉協議会

☎043-443-0748

善意銀行

令和4年1月15日～令和4年5月31日までに善意銀行にご寄付いただいた方々をご紹介します

金 銭 寄 付

【敬称略】

株博全社…………… 3,200円	株平成倉庫(2回)…………… 49,169円	二瓶 隆…………… 1,000円	石井 きよ子…………… 30,000円
原口 富美子(3回)…………… 1,190円	横田 清吉(3回)…………… 15,000円	山本 和男…………… 12,000円	真井原シニアクラブ…………… 52,859円
高橋 玉江(10回)…………… 19,760円	匿名…………… 10,000円	山本 順…………… 52,200円	一般社団法人子ども育英機構…………… 120,000円
匿名…………… 6,000円	匿名…………… 3600円	佐藤 英子…………… 40,000円	秋芳会…………… 146,800円
八街市倫理法人会(4回)…………… 20,000円	株八光電気工業…………… 100,000円	やなしち/愛の箱…………… 36,468円	八街ライオンズクラブ…………… 30,000円
HONU(4回)…………… 18,000円	匿名…………… 10,000円	RCレディース…………… 30,000円	ふうせん…………… 2,000円
ガン症のある子どもと親の会ジュピター(4回)…………… 24,500円	匿名…………… 10,000円	匿名…………… 754円	株アイ・エス・ティ…………… 6,000円
五味淵 実…………… 20,803円	菊地 健一(2回)…………… 2,150円	匿名…………… 2,511円	林 端…………… 5,650円

物 品 寄 付

【敬称略】

匿名…………… 大人用紙おむつ多数	パールショップともえ八街店(3回)…………… お菓子7箱	大塚 勝男…………… 車椅子1台	法宣寺…………… 玄米30kg
匿名…………… 災害備蓄保存用パン2,088個	石山 トミ子…………… 紙おむつ多数	八街ライオンズクラブ…………… お米30kg	匿名…………… 紙おむつ(大人用・子供用)多数
岡崎 大輝…………… 滑り台1台	匿名…………… ノート23冊	匿名…………… スリッパ1足、靴2足	匿名…………… 大人用紙おむつ(テープ)208枚、尿取りパット390枚
パールショップともえ八街HIZUKAI店(5回)…………… お菓子14箱	旬芝原建設…………… 飲料3セット、お菓子1万円分	坂江地区…………… 蛍光灯6本	遠藤 弘悦…………… 衣類1箱
片岡 祐司…………… 米30kg	匿名…………… 大人用紙おむつ(テープ)5袋、尿取りパット2袋	匿名…………… 筆記用具多数	菊池 朝男…………… 米30kg
小田 公子…………… 洗濯用洗剤24袋、マスク11枚、	匿名…………… ワイシャツ1枚、大人用紙おむつ	藤崎…………… 着物等多数	伴野 勲…………… 木製ベンチ、テーブル1セット
マスク(子供用)10枚	(パンツ・テープ)58枚、尿取りパット86枚	鈴木 美智広…………… 電子ピアノ1台	匿名…………… シーチキン7缶、醤油3本、アルファ米7袋、
機グランパス…………… アマンドチョコラ(カフエモカ)5,000個	匿名…………… 靴下1組、下着7枚	匿名…………… お菓子2,052個	レトルト食品(肉じゃが)1袋
進藤千代子(2回)…………… 食品54点、お菓子50袋、	匿名…………… 水500ml 2,016本	VEGA八街店…………… お菓子2袋	匿名…………… 乳児用食器2セット、乳児用ケープ1枚、パンボ1個
飲料2本、粘土30個、色画用紙4冊、洗剤3本、	山内 政彦…………… 大人用紙おむつ(パンツ・	訪問介護ステーションあやとり…………… 尿とりパット67枚、	山下…………… 大人用紙おむつ(テープ)260枚、尿取りパット45枚
ウエブティッシュ2個、お菓子1箱、xモズ3冊	テープ)115枚、尿取りパット140枚	大人用紙おむつ(テープ)33枚	

指 定 寄 付

【敬称略】

〈八街市児童館「ひまわりの家」へ〉 進藤 泰浩……………100,000円

ウクライナ人道危機救援金

【敬称略】

市役所玄関前(募金箱)…………… 93,368円	スポーツプラザ(募金箱)…………… 1,605円	匿名(3件)…………… 113,241円	(※令和4年3月11日～6月10日までの期間)
図書館(募金箱)…………… 31,958円	社協カウンター(募金箱)…………… 17,168円	榎戸獅子舞保存会…………… 6,000円	
中央公民館(募金箱)…………… 2,235円	老人福祉センター(募金箱)…………… 5,787円	夕日会…………… 9,242円	

ウクライナ各地で激化している戦闘により、多くの市民が緊張と不安の中で過ごしています。すでに子どもを含む市民の死傷者が報告され、市民生活に不可欠なインフラにも被害が出ています。

この状況を受け、日本赤十字社は、ウクライナでの人道危機対応及びウクライナからの避難民を受け入れる周辺国とその他の国々における救援活動を支援するため、海外救援金を募集しています。なお、受付期間は令和4年9月30日(金)までとなります。



日本赤十字社の活動資金のご協力お願い

赤十字活動資金へのご協力は、年間を通じて、日本赤十字社千葉県支部及び各市町村の赤十字窓口で受け付けをおこなっています。

また、郵便局や銀行口座からのお振込みや、口座引き落とし、クレジットカードによる方法により活動資金へのご協力をお願いしています。



↑詳細はこちら

新型コロナウイルス感染拡大の影響により生活にお困りの子育て世代へ社会貢献企業団体や市民から寄付された食料や日用品を無料で配布する事業“フードパントリーやちまた”が偶数月に八街市の児童館「ひまわりの家」で開催されています。洗剤類、石鹸、歯磨き粉等の日用品で不要な物がございましたらご寄付頂けますでしょうか？フードバンクの取組はSDGsのゴールにも繋がる活動です。ご協力を宜しくお願い致します!!

この会報は、共同募金の配分金によって発行されています。